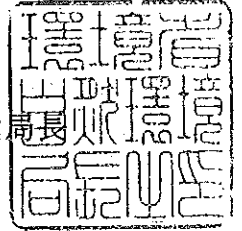




環自総発第1308303号
平成25年8月30日

農林水産省生産局長 殿

環境省自然環境局長

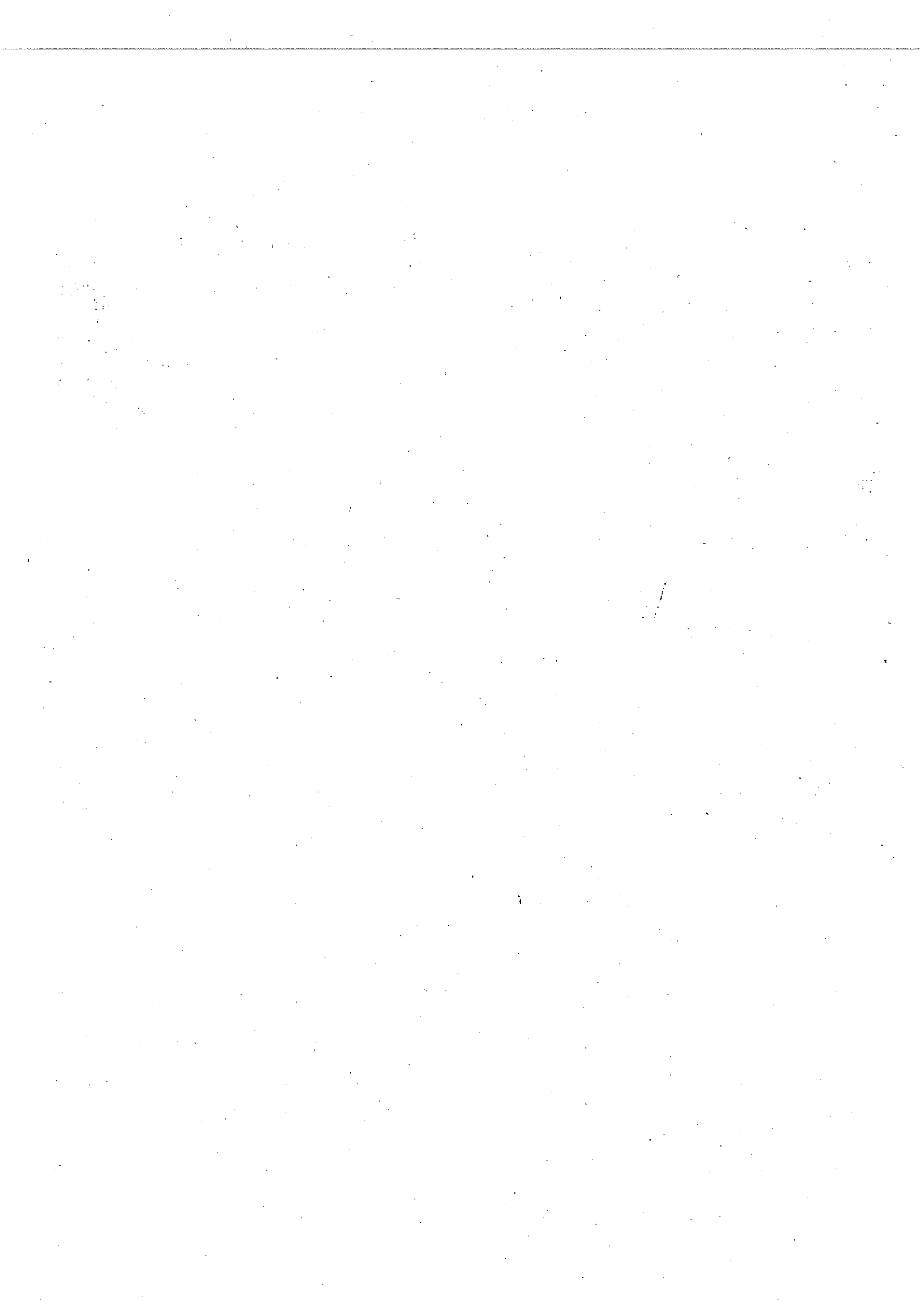


動物が自己の所有に係るものであることを明らかにするための措置についての一部を改正する件について（通知）

動物の愛護及び管理に関する法律の一部を改正する法律(平成24年法律第79号)等の施行に伴い、「動物が自己の所有に係るものであることを明らかにするための措置についての一部を改正する件」が別添のとおり平成25年8月30日環境省告示第81号として告示され、平成25年9月1日から適用されることとなったので通知する。

については、貴省庁の諸機関で家庭動物等、展示動物及び特定動物を所有する場合にあつては、この措置の推進に努められるよう関係者への周知に格段の御配慮をお願いする。





動物が自己の所有に係るものであることを明らかにするための措置について

平成18年環境省告示第23号

最終改正：平成25年環境省告示第81号

第1 所有明示の意義及び役割

動物の所有者が、その所有する動物が自己の所有に係るものであることを明らかにするための措置を講ずることは、動物の盗難及び迷子の防止に資するとともに、迷子になった動物や非常災害時に逸走した動物の所有者の発見を容易にし、責任の所在の明確化による所有者の意識の向上等を通じて、動物の遺棄及び逸走の未然の防止に寄与するものである。

第2 定義

この告示において、次の各号に掲げる用語の意義は、当該各号に定めるところによる。

- (1) 所有明示 動物が自己の所有に係るものであることを明らかにするための措置を講ずることをいう。
- (2) 家庭動物等 愛がん動物又は伴侶動物（コンパニオンアニマル）として家庭等で飼養又は保管をされている動物並びに情操のかん養及び生態観察のため飼養又は保管をされている動物であって、動物の愛護及び管理に関する法律第26条第1項に規定する特定動物（以下単に「特定動物」という。）以外のものをいう。
- (3) 展示動物 動物園、水族館、植物園、公園等における常設又は仮設の施設において飼養又は保管をする動物、人との触れ合い、興行又は客寄せを目的として飼養又は保管をする動物、販売又は販売を目的とした繁殖等を行うために飼養又は保管をする動物（畜産農業に係るもの及び試験研究用又は生物学的製剤の製造の用に供するためのものを除く。）及び商業的な撮影に使用し、又は提供するために飼養又は保管をする動物であって、特定動物以外のものをいう。
- (4) 識別器具等 首輪、名札、マイクロチップ、入れ墨、脚環等、所有明示をするために動物に装着し、又は施術するものをいう。

第3 適用対象動物

この告示は、家庭動物等、展示動物及び特定動物に適用する。

第4 識別器具等の装着又は施術の方法

飼養及び保管の開始後、速やかに識別器具等の装着又は施術を実施し、非常災害時等における動物の予期せぬ逸走等に備え、常時動物に装着するように努めること。ただし、幼齢な個体又は識別器具等の装着若しくは施術に耐えられる体力を有しない老齢の動物である、疾病にかかった動物である等の特別な事情がある場合にあっては、この限りでない。また、発育段階に応じ、識別措置等をより適切と考えられる種類に転換し、又は複数の種類の識別器具等を併用することを、必要に応じて行うこと。

識別器具等の種類は次に掲げるものとする。

(1) 基本的な考え方

次の要件を満たすものの中から、動物の特性、飼養及び保管の目的等に応じて、適切と考えられる種類の識別器具等を選択すること。

イ 動物によって外されにくいものであること。

ロ 老朽化等により、容易に脱落し、又は消失するおそれの少ないものであること。

ハ 動物の所有者の特定が直接的又は間接的にできるように、所有者の氏名及び電話番号等の連絡先の情報が付されているものであること。また、その特定が、迅速に、かつ低廉な費用で行うことが可能なものであること。

ニ 記号により所有明示が行われている場合にあっては、その記号は、統一的であり、かつ一意性が確保されたものであること。また、関係行政機関等からの照会

に対して、的確に所有者に係る情報（以下「所有情報」という。）を連絡できる体制が、公的な性格を有する団体等によって全国規模で整備されているものであること。

(2) 動物の区分ごとの識別器具等の種類

装着し、又は施術する識別器具等は、動物の区分により、次に掲げるところにより選択すること。

イ 家庭動物等及び展示動物

所有者の氏名及び電話番号等の連絡先を記した首輪、名札等又は所有情報を特定できる記号が付されたマイクロチップ、入れ墨、脚環等によること。なお、首輪、名札等経時的变化等により脱落し、又は消失するおそれの高い識別器具等を装着し、又は施術する場合にあっては、可能な限り、マイクロチップ、脚環等の非常災害時においても脱落のおそれが低く、より耐久性の高い識別器具等を併用して装着すること。

ロ 特定動物

人の生命、身体又は財産に害を加えるおそれが高いことから、厳格な個体の管理が必要である特定動物については、原則としてマイクロチップ（鳥綱に属する動物にあってはマイクロチップ又は脚環）を装着することとし、その細目は特定動物の飼養又は保管の方法の細目（平成18年1月環境省告示第22号）に規定するところによること。ただし、マイクロチップを装着することが困難である場合にあっては、所有者の氏名及び電話番号等の連絡先を記した首輪、名札等又は所有情報を特定できる記号が付された入れ墨、脚環等によること。

第5 動物の健康及び安全の保持

識別器具等の装着又は施術に当たっては、動物に過度の負担がかからない方法で行うこととし、その装着又は施術に当たって外科的な措置が必要な識別器具等に関しては、可能な限り獣医師等の専門家によって装着され、又は施術されるようにすること。特に、マイクロチップの施術は獣医師が行うこととし、併せて適切な所有情報の登録及び更新等について飼い主に対する指導等を行うよう努めること。

また、識別器具等の装着状態について定期的に観察し、動物の健康及び安全の保持上支障が生じないようにすること。

第6 識別器具等及び所有情報の点検等

(1) 動物の所有者は、識別器具等の破損等の状況に関して、定期的に点検を行うこと。

また、住所等の所有情報に変更が生じ、又は動物が死亡した場合は、速やかにその更新又は管理者（識別器具等に記号により付された所有情報を管理する者をいう。以下同じ。）への連絡を行うこと。

(2) 第4の(1)のニに掲げる団体等は、当該団体等が有する所有情報の照会方法や更新方法等について、関係行政機関、所有者等に対する周知に努めること。

第7 関係行政機関等の責務

関係行政機関にあっては、所有明示に関する普及啓発を行うとともに、マイクロチップの情報の読取機（リーダー）を収容施設等に配備する等により、識別器具等に記号により付された所有情報を読み取るための体制の整備を図ること。

また、管理者は、所有情報の検索が全国規模で効率的かつ迅速に行われるように、管理者間で情報を共有する体制の整備等について、連携して協力を行うこと。

第8 犬猫等販売業者等の責務

犬猫等販売業者等にあっては、第4の(1)のニに掲げる団体等により、所有情報の検索が全国規模で効率的かつ迅速に行われるように、関係行政機関等と連携して協力を行うこと。また、あらかじめマイクロチップ等を装着して販売する場合には、その目的及び所有者情報の登録・更新が必要であることについて、購入者への周知に努めること。

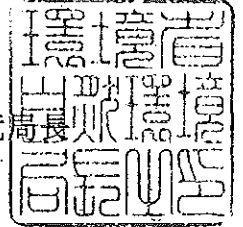
天



環自総発第1308304号
平成25年8月30日

農林水産省生産局長 殿

環境省自然環境局長

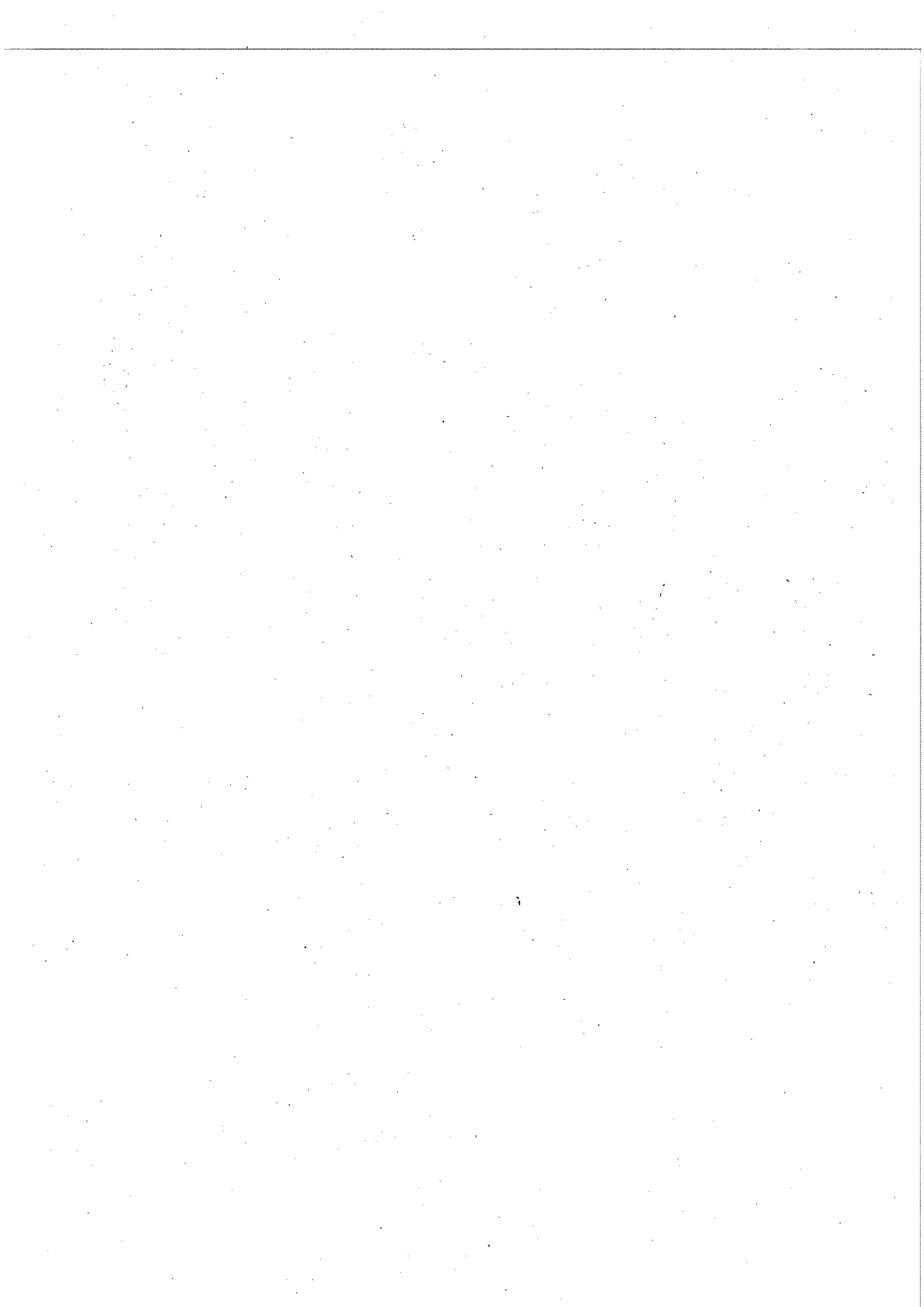


家庭動物等の飼養及び保管に関する基準の一部を改正する件について（通知）

動物の愛護及び管理に関する法律の一部を改正する法律（平成24年法律第79号）等の施行に伴い、「家庭動物等の飼養及び保管に関する基準の一部を改正する件」が別添のとおり平成25年8月30日環境省告示第82号として告示され、平成25年9月1日から適用されることとなったので通知する。

については、家庭動物等を飼養及び保管する貴省庁の諸機関への周知に格段の御配慮をお願いします。





家庭動物等の飼養及び保管に関する基準

平成14年環境省告示第37号

最終改正：平成25年環境省告示第82号

第1 一般原則

- 1 家庭動物等の所有者又は占有者（以下「所有者等」という。）は、命あるものである家庭動物等の適正な飼養及び保管に責任を負う者として、動物の健康及び安全を保持しつつ、その生態、習性及び生理を理解し、愛情をもって家庭動物等を取り扱うとともに、その所有者は、家庭動物等をその命を終えるまで適切に飼養（以下「終生飼養」という。）するように努めること。
- 2 所有者等は、人と動物との共生に配慮しつつ、人の生命、身体又は財産を侵害し、及び生活環境を害することがないように責任をもって飼養及び保管に努めること。
- 3 家庭動物等を飼養しようとする者は、飼養に先立って、当該家庭動物等の生態、習性及び生理に関する知識の習得に努めるとともに、将来にわたる飼養の可能性について、住宅環境及び家族構成の変化や飼養する動物の寿命等も考慮に入れ、慎重に判断するなど、終生飼養の責務を果たす上で支障が生じないように努めること。
- 4 特に、家畜化されていない野生動物等については、本来その飼養及び保管のためには当該野生動物等の生態、習性及び生理に即した特別の飼養及び保管のための諸条件を整備し、及び維持する必要があること、譲渡しが難しく飼養の中止が容易でないこと、人に危害を加えるおそれのある種が含まれていること等から限定的であるべきこと及び適正な飼養には十分な経費等が必要であることを認識し、その飼養に先立ち慎重に検討すること。さらに、これらの動物は、ひとたび逸走等により自然生態系に移入した場合には、生物多様性の保全上の問題が生じるおそれが大きいことから、飼養者の責任は重大であり、この点を十分自覚すること。

第2 定義

この基準において、次の各号に掲げる用語の意義は、当該各号に定めるところによる。

- (1) 動物 哺乳類、鳥類及び爬虫類に属する動物をいう。
- (2) 家庭動物等 愛がん動物又は伴侶動物（コンパニオンアニマル）として家庭等で飼養及び保管されている動物並びに情操の涵（かん）養及び生態観察のため飼養及び保管されている動物をいう。
- (3) 管理者 情操の涵養及び生態観察のため飼養及び保管されている動物並びにその飼養及び保管のための施設を管理する者をいう。

第3 共通基準

1 健康及び安全の保持

所有者等は、次の事項に留意し、家庭動物等の種類、生態、習性及び生理に応じた必要な運動、休息及び睡眠を確保し、並びにその健全な成長及び本来の習性の発現を図るよう努めること。

- (1) 家庭動物等の種類、発育状況等に応じて適正に餌（えさ）及び水を給与すること。
- (2) 疾病及びけがの予防等の家庭動物等の日常の健康管理に努めるとともに、疾病にかかり、又は負傷した家庭動物等については、原則として獣医師により速やかに適切な措置が講じら

れるようにすること。みだりに、疾病にかかり、又は負傷した動物の適切な保護を行わないことは、動物の虐待となるおそれがあることを十分認識すること。また、家庭動物等の訓練、しつけ等は、その種類、生態、習性及び生理を考慮した適切な方法で行うこととし、みだりに、殴打、酷使すること等は、虐待となるおそれがあることを十分認識すること。

- (3) 所有者等は、適正な飼養及び保管に必要なときは、家庭動物等の種類、生態、習性及び生理を考慮した飼養及び保管のための施設（以下「飼養施設」という。）を設けること。飼養施設の設置に当たっては、適切な日照、通風等の確保を図り、施設内における適切な温度や湿度の維持等適切な飼養環境を確保するとともに、適切な衛生状態の維持に配慮すること。

2 生活環境の保全

- (1) 所有者等は、自らが飼養及び保管する家庭動物等が公園、道路等公共の場所及び他人の土地、建物等を損壊し、又はふん尿その他の汚物、毛、羽毛等で汚すことのないように努めること。
- (2) 所有者等は、自らが飼養及び保管する家庭動物等を、みだりに、排せつ物の堆積した施設又は他の動物の死体が放置された施設であって自己の管理するものにおいて飼養及び保管することは虐待となるおそれがあることを十分認識し、家庭動物等のふん尿その他の汚物、毛、羽毛等の適正な処理を行うとともに、飼養施設を常に清潔にして悪臭、衛生動物の発生の防止を図り、周辺的生活環境の保全に努めること。

3 適正な飼養数

所有者等は、その飼養及び保管する家庭動物等の数を、適切な飼養環境の確保、終生飼養の確保及び周辺的生活環境の保全に支障を生じさせないよう適切な管理が可能となる範囲内とするよう努めること。また、適切な管理を行うことができない場合、虐待となるおそれがあることを十分認識すること。

4 繁殖制限

所有者は、その飼養及び保管する家庭動物等が繁殖し、飼養数が増加しても、適切な飼養環境及び終生飼養の確保又は適切な譲渡が自らの責任において可能である場合を除き、原則としてその家庭動物等について去勢手術、不妊手術、雌雄の分別飼育等その繁殖を制限するための措置を講じること。

5 動物の輸送

所有者等は、家庭動物等の輸送に当たっては、次の事項に留意し、動物の健康及び安全の確保並びに動物による事故の防止に努めること。

- (1) 家庭動物等の疲労及び苦痛をできるだけ小さくするため、なるべく短い時間による輸送方法を選択するとともに、輸送時においては必要に応じ適切な休憩時間を確保すること。
- (2) 家庭動物等の種類、性別、性質等を考慮して、適切に区分して輸送する方法をとるとともに、輸送に用いる容器等は、動物の安全の確保及び動物の逸走を防止するために必要な規模及び構造のものを選定すること。
- (3) 輸送中の家庭動物等に適切な間隔で給餌及び給水するとともに、適切な温度、湿度等の管理、適切な換気の実施等に留意すること。

6 人と動物の共通感染症に係る知識の習得等

- (1) 所有者等は、その所有し、又は占有する家庭動物等と人に共通する感染性の疾病について、

動物販売業者が提供する情報その他の情報をもとに、獣医師等十分な知識を有する者の指導を得ることなどにより、正しい知識を持ち、その飼養及び保管に当たっては、感染の可能性に留意し、適度な接触にとどめるなどの予防のために必要な注意を払うことにより、自らの感染のみならず、他の者への感染の防止にも努めること。

- (2) 家庭動物等に接触し、又は家庭動物等の排泄物等処理したときは、手指等の洗浄を十分行い、必要に応じ消毒を行うこと。

7 逸走防止等

所有者等は、次の事項に留意し、家庭動物等の逸走の防止のための措置を講ずるとともに、逸走した場合には、自らの責任において速やかに捜索し捕獲すること。

- (1) 飼養施設は、家庭動物等の逸走の防止に配慮した構造とすること。
- (2) 飼養施設の点検等、逸走の防止のための管理に努めること。
- (3) 逸走した場合に所有者の発見を容易にするため、マイクロチップを装着する等の所有明示をすること。

8 危害防止

所有者等は、動物の愛護及び管理に関する法律（昭和48年法律第105号。以下「法」という。）第26条第1項に規定する特定動物その他の大きさ、闘争本能等にかんがみ人に危害を加えるおそれのある動物（以下「人に危害を加えるおそれのある家庭動物等」という。）を飼養及び保管する場合には、次の事項に留意し、逸走の防止等、人身事故の防止に万全を期すこと。

- (1) 飼養施設は、動物が逸走できない構造とすること。
- (2) 飼養施設は、飼養に当たる者が、危険を伴うことなく作業ができる構造とすること。
- (3) 所有者等は、人に危害を加えるおそれのある家庭動物等の逸走時の措置についてあらかじめ対策を講じ、逸走時の事故の防止に努めること。
- (4) 所有者等は、飼養施設を常時点検し、必要な補修を行うとともに、施設の実施状況や飛来物の堆積状況の確認をするなど逸走の防止のための管理に万全を期すこと。
- (5) 所有者等は、人に危害を加えるおそれのある家庭動物等の逸走時の措置についてあらかじめ対策を講じ、逸走時の事故の防止に努めること。
- (6) 所有者等は、人に危害を加えるおそれのある家庭動物等が飼養施設から逸走した場合には、速やかに関係機関への通報を行うとともに、近隣の住民に周知し、逸走した動物の捕獲等を行い、家庭動物等による事故の防止のため必要な措置を講じること。
- (7) 所有者等は、特定動物の飼養又は保管が困難になった場合における措置として譲渡先又は譲渡先を探すための体制を確保すること。

9 緊急時対策

所有者等は、関係行政機関の指導、地域防災計画等を踏まえて、地震、火災等の非常災害に際してとるべき緊急措置を定めるとともに、避難先における適正な管理が可能となるための移動用の容器、非常食の用意等、避難に必要な準備を行うよう努めること。非常災害が発生したときは、速やかに家庭動物等を保護し、及び家庭動物等による事故の防止に努めるとともに、避難する場合には、できるだけ同行避難及びその家庭動物等の適切な避難場所の確保に努めること。

1 犬の所有者等は、さく等で囲まれた自己の所有地、屋内その他の人の生命、身体及び財産に危害を加え、並びに人に迷惑を及ぼすことのない場所において飼養及び保管する場合を除き、犬の放し飼いを行わないこと。ただし、次の場合であって、適正なしつけ及び訓練がなされており、人の生命、身体及び財産に危害を加え、人に迷惑を及ぼし、自然環境保全上の問題を生じさせるおそれがない場合は、この限りではない。

(1) 警察犬、狩猟犬等を、その目的のために使役する場合

(2) 人、家畜、農作物等に対する野生鳥獣による被害を防ぐための追い払いに使役する場合

2 犬の所有者等は、犬をけい留する場合には、けい留されている犬の行動範囲が道路又は通路に接しないように留意するとともに、犬の健康の保持に必要な運動量を確保するよう努めること。また、みだりに健康及び安全を保持することが困難な場所に拘束することにより衰弱させることは虐待となるおそれがあることを十分認識すること。

3 犬の所有者等は、頻繁な鳴き声等の騒音又はふん尿の放置等により周辺地域の住民の日常生活に著しい支障を及ぼすことのないように努めること。

4 犬の所有者等は、適当な時期に、飼養目的等に応じ、人の生命、身体及び財産に危害を加え、並びに人に迷惑を及ぼすことのないよう、適正な方法でしつけを行うとともに、特に所有者等の制止に従うよう訓練に努めること。

5 犬の所有者等は、犬を道路等屋外で運動させる場合には、次の事項を遵守するよう努めること。

(1) 犬を制御できる者が原則として引き運動により行うこと。

(2) 犬の突発的な行動に対応できるよう引綱の点検及び調節等に配慮すること。

(3) 運動場所、時間帯等に十分配慮すること。

(4) 特に、大きさ及び闘争本能にかんがみ人に危害を加えるおそれが高い犬（以下「危険犬」という。）を運動させる場合には、人の多い場所及び時間帯を避けること

6 危険犬の所有者等は、当該犬の行動を抑制できなくなった場合に重大な事故を起こさないよう、道路等屋外で運動させる場合には、必要に応じて口輪の装着等の措置を講ずること。また、事故を起こした場合には、民事責任や刑事責任を問われるおそれがあることを認識すること。

7 犬の所有者は、やむを得ず犬を継続して飼養することができなくなった場合には、適正に飼養することのできる者に当該犬を譲渡するよう努めること。なお、都道府県等（法第35条第1項に規定する都道府県等をいう。以下同じ。）に引取りを求めても、終生飼養の趣旨に照らして引取りを求める相当の事由がないと認められる場合には、これが拒否される可能性があることについて十分認識すること。

8 犬の所有者は、子犬の譲渡に当たっては、特別の場合を除き、離乳前に譲渡しないように努めるとともに、法第22条の5の規定の趣旨を考慮し、適切な時期に譲渡するよう努めること。また、譲渡を受ける者に対し、社会化に関する情報を提供するよう努めること。

第5 猫の飼養及び保管に関する基準

1 猫の所有者等は、周辺環境に応じた適切な飼養及び保管を行うことにより人に迷惑を及ぼすことのないよう努めること。

2 猫の所有者等は、疾病の感染防止、不慮の事故防止等猫の健康及び安全の保持並びに周辺環境の保全の観点から、当該猫の屋内飼養に努めること。屋内飼養以外の方法により飼養する場

合にあっては、屋外での疾病の感染防止、不慮の事故防止等猫の健康及び安全の保持を図るとともに、頻繁な鳴き声等の騒音又はふん尿の放置等により周辺地域の住民の日常生活に著しい支障を及ぼすことのないように努めること。

- 3 猫の所有者は、繁殖制限に係る共通基準によるほか、屋内飼養によらない場合にあっては、去勢手術、不妊手術等繁殖制限の措置を講じること。
- 4 猫の所有者は、やむを得ず猫を継続して飼養することができなくなった場合には、適正に飼養することのできる者に当該猫を譲渡するように努めること。なお、都道府県等に引取りを求めても、終生飼養の趣旨に照らして引取りを求める相当の事由がないと認められる場合には、これが拒否される可能性があることについて十分認識すること。
- 5 猫の所有者は、子猫の譲渡に当たっては、特別の場合を除き、離乳前に譲渡しないよう努めるとともに、法第22条の5の規定の趣旨を考慮し、適切な時期に譲渡するよう努めること。また、譲渡を受ける者に対し、社会化に関する情報を提供するよう努めること。
- 6 飼い主のいない猫を管理する場合には、不妊去勢手術を施して、周辺地域の住民の十分な理解の下に、給餌及び給水、排せつ物の適正な処理等を行う地域猫対策など、周辺的生活環境及び引取り数の削減に配慮した管理を実施するよう努めること。

第6 学校、福祉施設等における飼養及び保管

- 1 管理者は、学校、福祉施設等の利用者が動物の適切な飼養及び保管について正しい理解を得ることができるように努めること。
- 2 管理者は、動物の飼養及び保管の目的、学校、福祉施設等の立地及び施設の整備の状況並びに飼養又は保管に携わる者の飼養能力等の条件を考慮して、飼養及び保管する動物の種類及び数を選定すること。
- 3 異種又は複数の動物を同一施設内で飼養及び保管する場合には、その組合せを考慮した収容を行うこと。
- 4 管理者は、動物の所有者等としての責務を十分に自覚し、動物の飼養及び保管が、獣医師等十分な知識と飼養経験を有する者の指導の下に行われるよう努め、本基準の各項に基づく適切な動物の飼養及び保管並びに動物による事故の防止に努めること。
- 5 管理者は、学校、福祉施設等の休日等においても、動物の飼養及び保管が適切に行われるよう配慮すること。
- 6 管理者は、飼養及び保管する動物に対して飼養に当たる者以外の者からみだりに食物等を与えられ、又は動物が傷つけられ、若しくは苦しめられることがないように、その予防のための措置を講じるよう努めること。
- 7 管理者は、地震、火災等の非常災害に際しても、動物の飼養及び保管が適切に行われるよう配慮すること。

第7 その他

所有者等は、動物の逸走、放し飼い等により、野生動物の捕食、在来種の圧迫等の自然環境保全上の問題が生じ、人と動物との共生に支障が生じることがないように十分な配慮を行うこと。

第8 準用

家庭動物等に該当しない犬又は猫については、当該動物の飼養及び保管の目的に反しない限り、本基準を準用する。

